
DVC-252CP DVP-25HCP DVP-251VWCP

uživatelský manuál
přenosných MiniDVR

XtendLan



Obsah

I. Obecné informace:	3
II. Ovládací prvky a indikátory	4
III. Kamera a její části.....	5
IV. Schéma zapojení.....	5
V. Příklad instalace držáku kamery a MiniDVR ve voze	7
VI. Ovládání.....	8
a) provozní režim (popis ikon zleva)	8
b) manuální nahrávání v provozním režimu	8
c) přehrávání	9
VII. MENU a nastavení	10
a) File browse – seznam záznamů: vyberte záznam a tlačítkem OK spustíte zobrazení.....	10
b) Manual capture – nastavení ručního nahrávání.....	10
c) Auto capture – nastavení detekce pohybu v obraze (pokud je podporováno).....	11
d) Set Time/date – nastavení data a času	11
e) Image quality – nastavení kvality záznamů.....	11
f) Advanced Setting – rozšířené nastavení	12
• Motion Detect Setting	12
• TV output standard	13
• File Overwrite setting	13
• Format SD card	13

I. Upozornění k provozu:

- 1) části zařízení spojíte a rozpojíte pouze při vypnutém stavu,
- 2) před vložením nebo vyjmutím SD karty vypněte zařízení,
- 3) nevystavujte zařízení vodě nebo vlhku,
- 4) vyvarujte se abnormálních operací ve smyslu stisku několika tlačítek najednou,
- 5) pro nabíjení a napájení zařízení používejte pouze doporučený adaptér.

Obecné informace

Skupina modelů MiniDVR s 2,5" TFT barevným displejem určené pro mobilní nahrávání obrazu z připojených kamer.

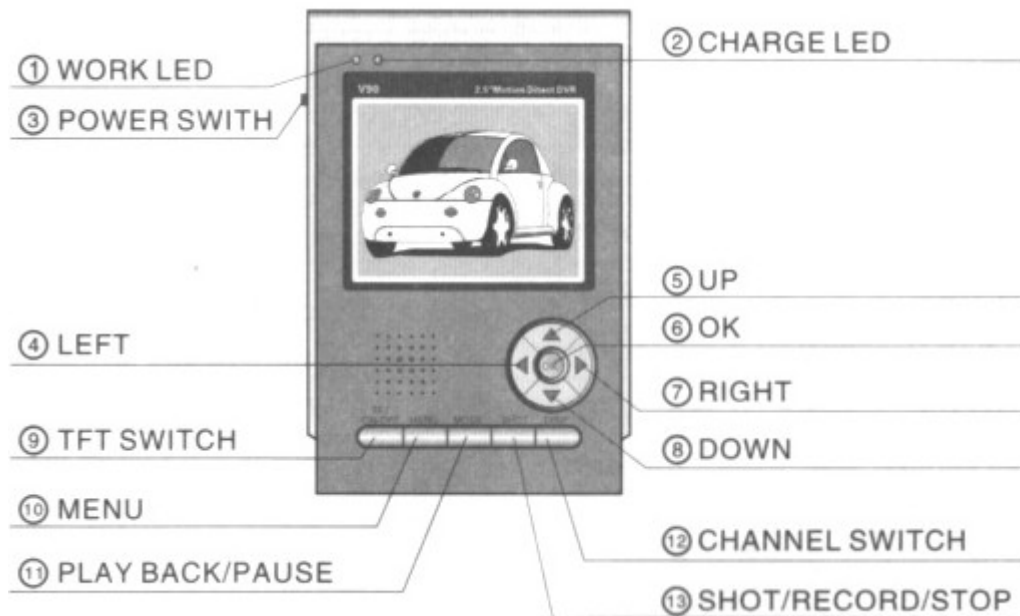
Specifikace:

- ✓ obrazovka 2,5" TFT s rozlišením 320x240
- ✓ záznam: až 720x576, 25 snímků/s, komprese MPEG4
- ✓ video vstupy pro kamery
- ✓ časová značka do záznamu
- ✓ slot pro SD kartu o maximální kapacitě 32GB, slot na boku zařízení
- ✓ interface USB 2.0 port
- ✓ malé rozměry
- ✓ napájení externě: 5V DC, poskytuje napájení pro připojenou kameru
- ✓ Lilon baterie

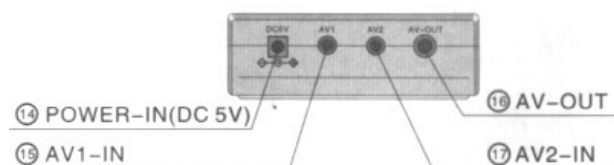
Balení obsahuje:

- MiniDVR
- kameru
- adaptér
- AV kabeláž
- držáky nebo spony

II. Ovládací prvky a indikátory

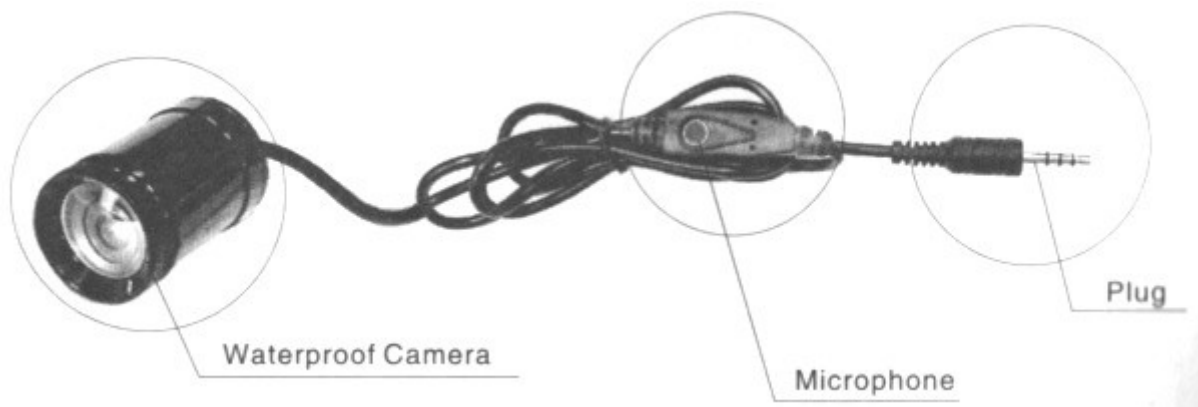


- 1) Kontrolní LED informuje o stavu
- 2) LED informuje o nabíjení a baterii
- 3) tlačítko zapnutí/vypnutí
- 4) – 8) kurozorová tlačítka ovládání
- 9) přepínání módu displeje
- 10) tlačítko MENU
- 11) tlačítko přehrávání
- 12) přepínání kanálů (pokud MiniDVR disponuje více video vstupy)
- 13) tlačítko nahrávání



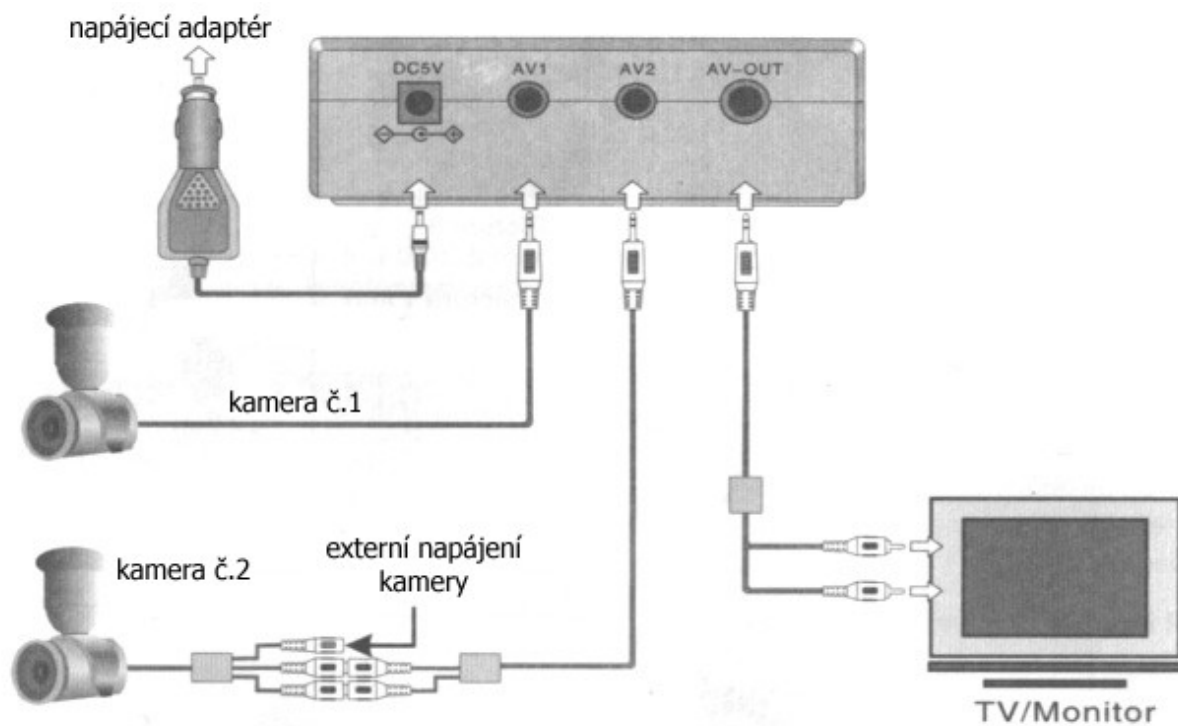
- 14) konektor pro připojení napájení
- 15) video vstup
- 16) video výstup
- 17) druhý video vstup

III. Kamera a její části



- a) voděodolná kamera
- b) mikrofon
- c) konektor pro připojení do MiniDVR

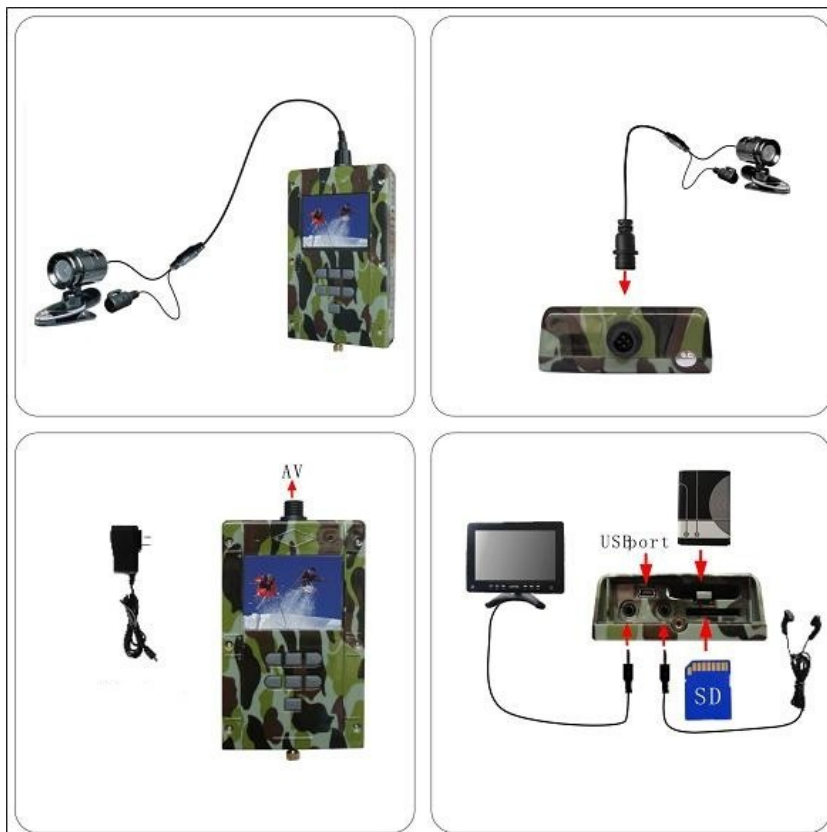
IV. Schéma zapojení



➤ DVP-25HCP

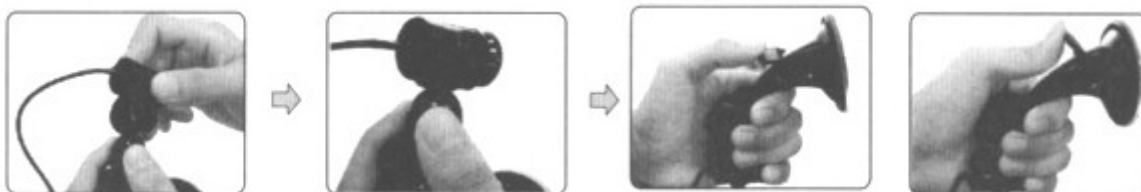


➤ DVP-251VWCP



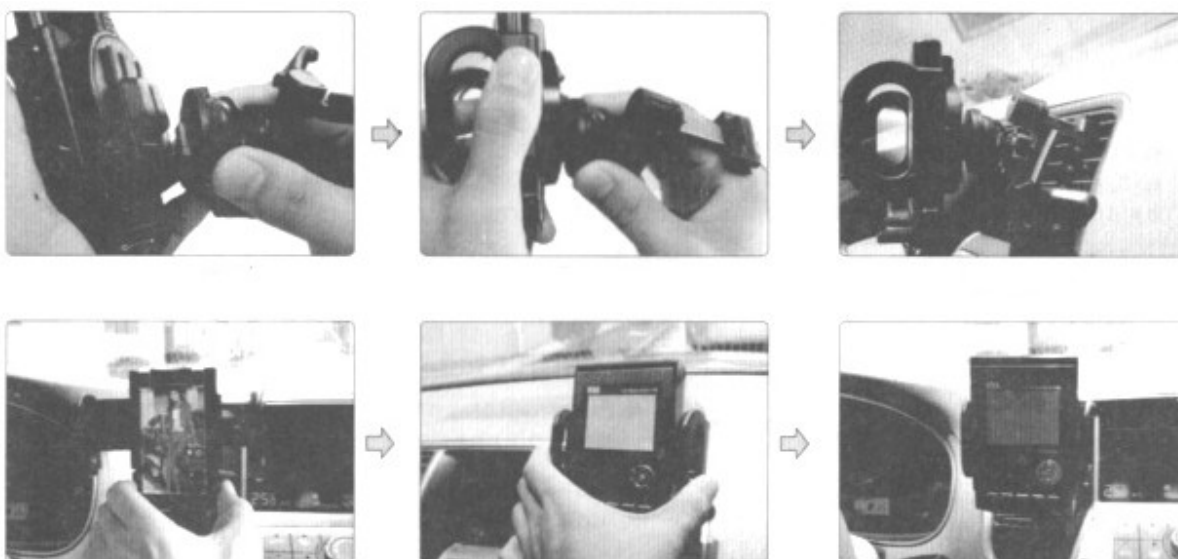
V. Příklad instalace držáku kamery a MiniDVR ve voze

a)



Upevněte kameru do držáku, odjistěte přísavku, držák přitiskněte na čistý povrch skla, páčkou aktivujte přísavku, která zajistí pevné uchycení.

b)



Zkompletujte držák pro MiniDVR, nastavte ho do žádáného tvaru a polohy ve voze, do držáku instalujte MiniDVR.

VI. Ovládání

a) provozní režim (popis ikon zleva):

- ikona nahoře vlevo signalizuje přítomnost SD karty ve slotu
- druhá ikona vlevo nahoře signalizuje stav nabití baterie
- ikona detekce pohybu signalizuje aktivovanou funkci nahrávání na SD kartu, stiskněte tlačítko šipky nahoru pro aktivaci/deaktivaci funkce
- ikona módu nahrávání na SD kartu, stiskněte tlačítko šipky dolů pro změnu funkce nahrávání mezi pořizím 1snímku, 3 snímků, 60vteřin pro jeden záznam
- časová značka: datum a čas



b) manuální nahrávání v provozním režimu:

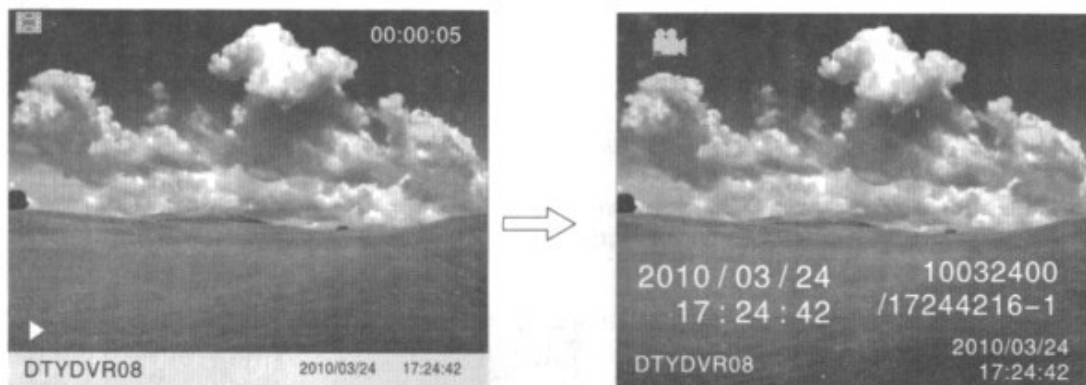
- stiskněte tlačítko č.13 pro pořizení záznamu, na základě zvoleného režimu se uloží 1 snímek, 3 snímky nebo 1minuta záznamu



- probíhající záznam je signalizovaný ikonou „REC“, moment focení ikonou fotoaparátu

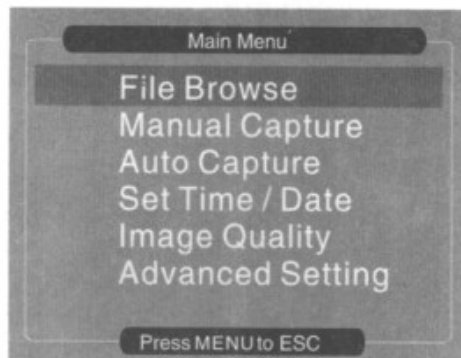
c) přehrávání:

- stiskněte tlačítko č.11 pro přehrávání záznamů
- kurzorová tlačítka vlevo a vpravo přepínají mezi nahranými záznamy

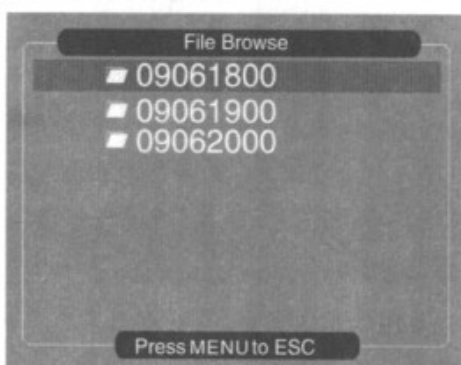


VII. MENU a nastavení

Pro vstup do základního MENU stiskněte tlačítko č.10, objeví se základní struktura. Pro pohyb v MENU používejte kurzorové klávesy, funkce se potvrzují tlačítkem OK, opětovným stiskem tlačítka MENU se vrátíte o úroveň zpět.

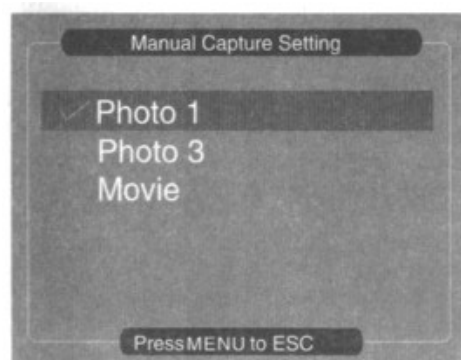


a) File browse – seznam záznamů: vyberte záznam a tlačítkem OK spustíte zobrazení

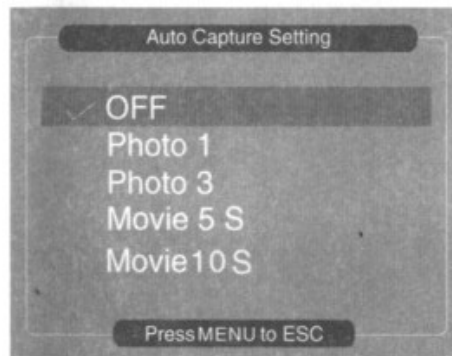


b) Manual capture – nastavení ručního nahrávání

- lze zvolit mezi režimy pořízení jednoho obrázku, 3 obrázků najednou nebo 60 vteřinový záznam
- vyberte režim a potvrďte tlačítkem OK



c) Auto capture – nastavení detekce pohybu v obraze (pokud je podporováno)



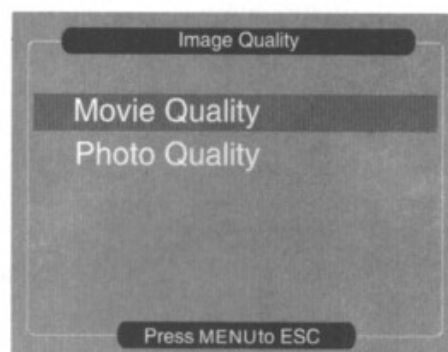
- lze zvolit mezi režimy pořízení jednoho obrázku, 3 obrázků najednou, 5 nebo 60 vteřinový záznam, nebo lze funkci deaktivovat
- vyberte režim a potvrďte tlačítkem OK

d) Set Time/date – nastavení data a času



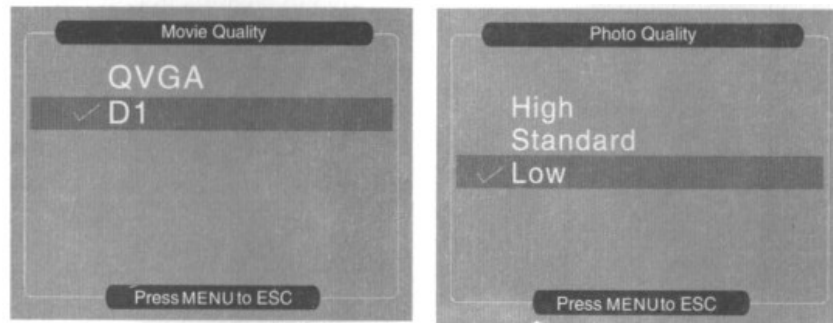
- kurzorovými tlačítky nastavte aktuální datum a čas

e) Image quality – nastavení kvality záznamů

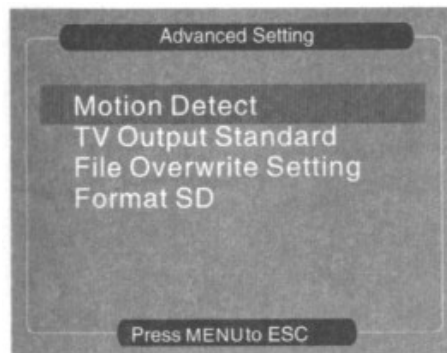


- pro video volte mezi módy záznamu D1(720x576) a QVGA(320x240)

- pro pořizování statických obrázků volte mezi kvalitou high-standard-low: vysokou-střední-nízkou



- f) Advanced Setting – rozšířené nastavení pro funkce detekce pohybu v obraze, standard TV výstupu a ovládání SD karty:

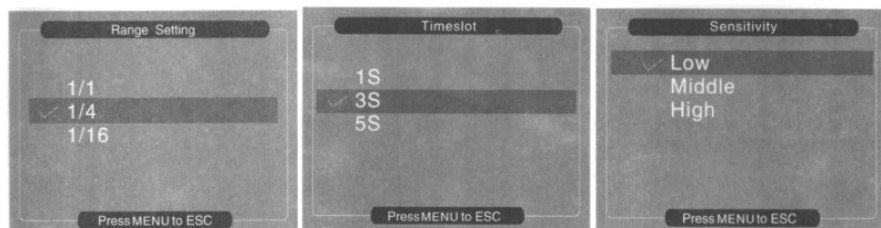


- Motion Detect Setting

Definuje parametry nastavení pro detekci pohybu v obraze; jedná se o rozsah plochy v obraze: 1/1, 1/4, 1/16;

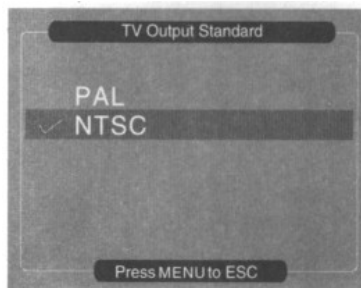
interval pro detekci: 1, 3 a 5 vteřin;

citlivost: nízká-střední-vysoká (low-middle-high):



- TV output standard

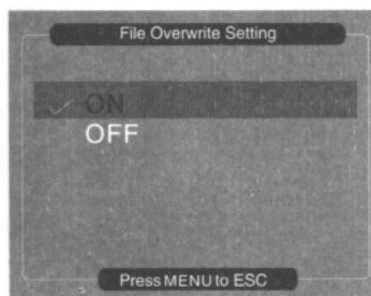
Zvolte standard výstupu mezi PAL a NTSC:



- File Overwrite setting

Povolení přepisu starších záznamů, zvolte zda mají být přepisovány starší záznamy v momentě zaplnění SD karty,

ON-zapnuto, OFF-vypnuto:



- Format SD card

Formátování paměťové karty v přístroji, zvolte YES pokud chcete kartu naformátovat:

