

**XtendLan**

# *MCDVR-120/130*

Uživatelský návod



# o bsah

Bezpečnostní opatření .....	3
Funkce přístroje .....	7
Popis částí .....	8
Obsah balení .....	9
Vkládání paměťové SD karty .....	10
Ovládací prvky kamery .....	11
Hlavní funkce kamery .....	12
Indikace stavu .....	16
Instalace přehrávače .....	17
Ovládání přehrávače .....	18
Aktualizace firmwaru .....	25
Instalace kamery .....	26
Odstraňování závad .....	30

## Bezpečnostní opatření

V návodu jsou použity následující symboly upozorňující uživatele na možná rizika, která mohou vzniknout nesprávným nebo nevhodným využíváním přístroje.

Nesprávným využíváním může dojít k přehřátí, elektrickému zkratu nebo vzniku požáru, což může vést k poškození dalších předmětů nebo poranění osob.

Před prvním využitím přístroje si tento návod pečlivě přečtěte a ponechte si jej pro případ potřeby.



### Varování

Obsahuje důležité instrukce, které musí uživatel respektovat, aby nedošlo ke zranění nebo nefunkčnosti přístroje.



### Upozornění

Obsahuje instrukce, které by měl uživatel respektovat, aby byla zajištěna správná funkce přístroje a nedošlo k jeho poškození.



### Poznámky

Poskytují dodatečné informace.



### Zákazy

Poskytují uživateli seznam činností, které je zakázáno během užívání výrobku provádět.



### Doporučení

Poskytují uživateli seznam doporučení.


**Varování**


Přístroj neinstalujte, nerozebírejte ani neupravujte. Mohlo by dojít k jeho poškození, vzniku elektrického zkratu či požáru. Je-li třeba provést jakoukoli opravu, obraťte se na autorizované servisní středisko.



Přístroj neumísťujte na jiné místo, než je doporučeno v tomto návodu. V případě instalace přístroje na jiné místo by kamera nemusela zaznamenat celou scénu.



Během řízení vozidla neprovádějte žádná nastavení přístroje; mohlo by dojít k havárii z důvodu sníženého soustředění na dopravní situaci. Než přístroj začnete nastavovat, vždy vozidlo zaparkujte na bezpečném místě.



K napájení přístroje využívejte pouze předepsané napájecí napětí. Překročení napájecího napětí může způsobit vznik požáru.




Pokud přístroj nefunguje správně, nepoužívejte jej. Pokud by se do přístroje dostala voda nebo jiné látky, případně byl cítit kouř, okamžitě přístroj vypněte a kontaktujte autorizované servisní středisko.



Montáž přístroje jiným způsobem než uvedeným v tomto návodu smí provádět pouze kvalifikovaná osoba. Postup montáže závisí na typu vozidla. Nesprávně provedená montáž může vést k poškození přístroje nebo vozidla.



Pokud do vozidla provádíte montáž dalších elektrických zařízení, dbejte, aby nedošlo k přerušení napájecího kabelu k tomuto přístroji. Mohlo by tak dojít k poškození přístroje nebo ke zkratu či vzniku požáru. V případě potřeby vždy kontaktujte autorizované servisní středisko.


**Upozornění**


Paměťovou SD kartu vyjměte pouze s odpojeným napájením. Pokud by byla SD karta vyjmuta při zapojeném napájení, mohlo by dojít k jejímu poškození, případně k poškození přístroje.



K čištění přístroje nepoužívejte vodu, benzol ani alkohol. Pouze jej otřete jemným suchým hadříkem. Pokud k čištění použijete rozpouštědlo, může dojít k poškození přístroje.



SD karty se nedotýkejte mokřými rukama, mohlo by dojít k jejímu poškození, případně k poškození přístroje.



K manipulaci s přístrojem nepoužívejte hrubou sílu a dbejte, aby přístroj nespadol; mohlo by dojít k jeho poškození.



Využívejte pouze značkové SD karty. Využívání nekvalitních karet může způsobit ztrátu uložených dat.



Zabudovaný GPS přijímač se po zapnutí nejprve aktivuje a vyhledává signál. Doba vyhledávání závisí na kvalitě přijímaného signálu.



Do slotu pro SD kartu nevkládejte jiné předměty, mohlo by dojít k poškození přístroje.



Ve vozidlech s tónovaným předním sklem může GPS přijímač hlásit chyby komunikace a nemusí fungovat správně.



Pokud k napájení přístroje využíváte 12V zásuvku ve vozidle (cigaretový zapalovač), dbejte, aby byla zástrčka dostatečně zasunuta. Při špatném připojení by mohlo dojít ke ztrátě uložených dat.

## Upozornění

1. Přístroj sami neinstalujte ani nerozebírejte aneprovádějte žádné úpravy přístroje.
2. Pokud s tímto přístrojem používáte nějaké doplňky, používejte pouze originální příslušenství doporučené výrobcem.
3. Nepoužívejte k napájení přístroje vyšší než uvedené napětí.
4. Odstraňte předměty a jiné překážky, které by kameře mohly bránit v natáčení.
5. Změna polohy kamery může způsobit změnu úhlu natáčení. Upravte polohu dle potřeby a zkontrolujte videozáznam.
6. Poškození přístroje nebo odpojení přístroje při větší havárii může znemožnit nahrávání videozáznamu.
7. V případě havárie odpojte napájení a vyjměte paměťovou SD kartu. Záznam havárie může být místo ve složce Accidents (Havárie) uložen i jako záznam nechráněný proti vymazání. Zkontrolujte proto soubory na paměťové SD kartě.
8. Nevyjímejte paměťovou SD kartu ani neodpojujte napájení během ukládání, nahrávání nebo mazání záznamu na paměťové SD kartě.
9. Zkontrolujte data uložená na paměťové SD kartě, abyste měli jistotu, že přístroj správně funguje. Pravidelně paměťovou SD kartu formátujte (FAT32).
10. Vždy používejte pouze doporučené značky paměťových SD karet. Vyhnete se tak ztrátě dat nebo poškození přístroje.
11. Paměťovou SD kartu nerozebírejte ani jinak neupravujte.
12. Funkce sledování stavu baterie se může nečekaně vypnout z důvodu poruchy v automobilu, baterie nebo používaného příslušenství.

## Funkce přístroje

Tento přístroj je digitální záznamové zařízení, jehož účelem je pomoci zajistit bezpečnost řidiče při řízení motorového vozidla. Přístroj ukládá obrazový a zvukový záznam z prostoru před vozidlem a z kabiny vozidla. Umožňuje tak pořídit důkazní materiál o případné dopravní nehodě jak při jízdě, tak při parkování. Slouží také k odrazení případných zlodějů nebo k záznamu konfliktních situací mezi řidičem (např. taxislužby) a přepravovanými pasažéry.



### Duální kamera a zvukový záznam

Kamera s rozlišením 1,3 Mpx zaznamenává zvukový a obrazový záznam situace před vozidlem a v kabině vozidla. Obrazový a zvukový záznam z kabiny vozidla je možné vypnout.



### Zabudovaný senzor zrychlení (G-senzor)

Zabudovaný G-senzor zaznamenává zrychlení, zpomalení i nárazy ve 3 osách. Pokud přístroj zaznamená možnou nehodu, senzor dané místo záznamu označí, aby je bylo možno snadno vyhledat pomocí dodávaného počítačového programu.



### Hlasové informace

Uživatel je o stavu přístroje, případných nastaveních a úkonech, které je zapotřebí provést, přístrojem informován pomocí hlasových instrukcí (anglicky).



### GPS modul

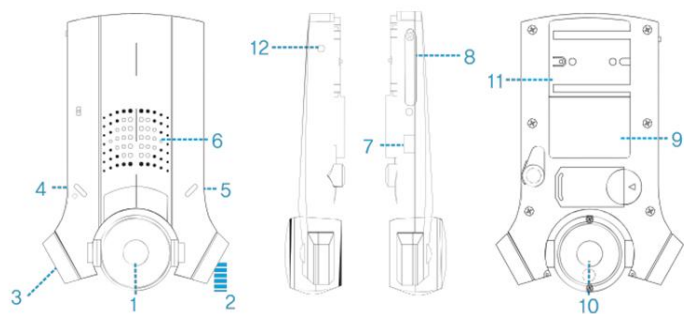
Vestavěný GPS přijímač zaznamenává informace o aktuální poloze, což mimo jiné umožňuje sledovat pohyb vozidla při nehodě. Modul zároveň umožňuje sledovat ujetou trasu vozidla, kterou lze následně zobrazit v aplikaci Google Maps.



### Softwarový přehrávač videozáznamů

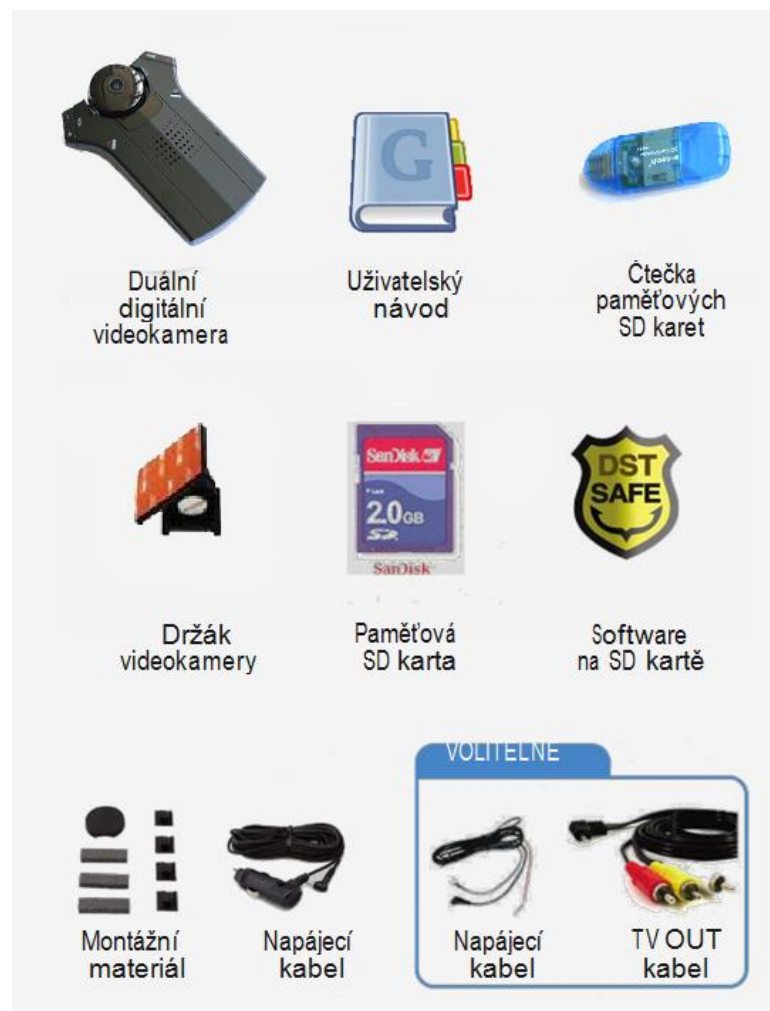
Na přiložené SD kartě je uložen softwarový videopřehrávač, který na libovolném počítači umožňuje prohlížení uložených videozáznamů ve VGA kvalitě.

## Popis částí



Číslo	Název	Popis
1	Vnitřní kamera	Kamera zaznamenávající prostor kabiny vozidla (funkci lze vypnout)
2	Nastavení hlasitosti	Nastavení hlasitosti hlasových instrukcí
3	Volič režimu nahrávání	Přepíná mezi záznamem pouze přední kamerou nebo oběma kamerami (2CH)
4	LED indikace napájení	LED dioda informující o stavu napájení
5	LED indikace provozu	LED dioda informující o stavu zařízení
6	Reproduktor	Výstup pro hlasové instrukce
7	Konektor napájení	Konektor pro připojení externího napájení
8	Slot pro SD kartu	Na vloženou paměťovou SD kartu jsou zaznamenávány videozáznamy
9	GPS přijímač	GPS přijímač zaznamenává polohu vozidla
10	Přední kamera	Kamera zaznamenávající prostor před vozidlem
11	Místo pro připojení držáku	Místo pro připojení držáku ke kameře
12	TV výstup (volitelně)	Výstup pro připojení kamery k televizoru

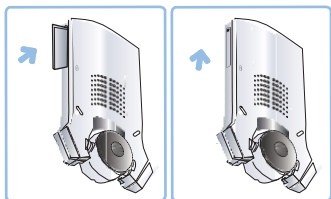
## obsah balení



- \* Záruka na SD kartu činí 6 měsíců, záruka na ostatní součásti 24 měsíců
- \* Podoba dodaných součástí se od zobrazených snímků může lišit.

## vkládání sd karty

Z důvodu prevence nefunkčnosti karty je nutné provádět pravidelné formátování SD karty. Pokud SD karta nebude formátována, může dojít k chybě zápisu, ztrátě dat nebo poruše přístroje.



**1** SD kartu zasuňte do příslušného slotu před zapojením napájení. Zkosený roh karty při zasouvání směřuje dolů. Otevřete kryt slotu a kartu zasuňte až na konec (až se karta zajistí ve správné poloze, ucítíte cvaknutí).

**2** Po vložení karty zavřete její kryt. Připojte napájení a zkontrolujte, zda se LED dioda rozsvítí.

### Používejte pouze doporučené SD karty!

Pokud potřebujete vyšší paměťovou kapacitu, než jakou disponuje SD karta dodávaná s přístrojem, doporučujeme SD karty **SanDisk**. Přehled doporučených SD karet v kapacitách od 2GB do 32 GB najdete v tabulce.

Kompatibilní karty: 2GB až 32 GB **SD, SDHC, CLASS 6**



Paměť	2 GB	4 GB	8 GB	16 GB	32 GB
	2 048 MB	4 096 MB	8 192 MB	16 384 MB	32 0768 MB
Kapacita paměti	1 707 MB	3 755 MB	7 518 MB	15 084 MB	30 268 MB
Doba záznamu	1 h 20 m	3 h	6 h	12 h 10 m	24 h 30 m

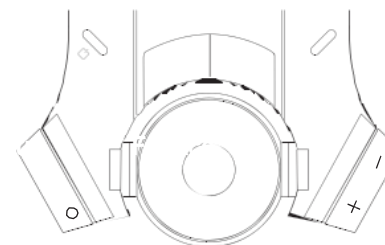


### Upozornění

Dbejte, aby SD karta byla ve slotu zcela zasunuta, jinak přístroj nebude fungovat správně. Nedotýkejte se zlatých konektorů na SD kartě a dbejte, aby se na ně nedostaly cizí látky, vyhněte se tak poškození karty.

Tuto SD kartu nepoužívejte pro žádné jiné účely. Některé karty i od doporučených výrobců nemusí být kompatibilní, mají-li odlišné parametry od údajů v tabulce.

## ovládací prvky kamery



Ovládání hlasitosti	pootčit k +	zvýšení hlasitosti	1, 2, 3, 4, 5
	pootčit k -	snížení hlasitosti	5, 4, 3, 2, 1
Ovládání citlivosti senzoru	pootčit k - a zapnout napájení	vstup do režimu nastavování	Entering to the sensitivity control mode.
	pootčit k +	zvýšení citlivosti	The current sensitivity is X.
	pootčit k -	snížení citlivosti	The current sensitivity is X.
Režim záznamu z kabiny vozidla	pootčit k 2CH	ukončení režimu nastavování	Exiting from the sensitivity control mode.
	po zapnutí je vnitřní nahrávání aktivní	vnitřní nahrávání je aktivní	Indoor recording is selected.
	pootčit k 2CH	deaktivace vnitř. nahrávání	Indoor recording is deselected.
Ruční nahrávání	pootčit k 2CH	aktivace vnitř. nahrávání	Indoor recording is selected.
	pootčit k ■	zapne nebo vypne ruční nahrávání	Recording begins.
Režim instalace	pootčit k + a zapnout napájení	TV výstup zapnut	Entering to the installation mode. TV OUT is selected.
	vypnout napájení	TV výstup vypnut	Exiting from the installation mode.
Formátování	pootčit k ■ a držet	Formátování SD karty	Deleting previous data.

# Hlavní funkce kamery

Následující stránky vás provedou prvotní instalací a základy zacházení s kamerou MCDVR-120/130

Záznam videa .....	13
Záznam vnější kamerou .....	13
Aktivace vnitřní kamery .....	13
Kontinuální nahrávání .....	13
Nouzový ruční záznam videa .....	14
Ovládání hlasitosti instrukcí .....	14
Reproduktor .....	14
GPS systém .....	14
Výmaz záznamů .....	15
Nastavení citlivosti .....	15
TV výstup (volitelný).....	15

## Záznam videa

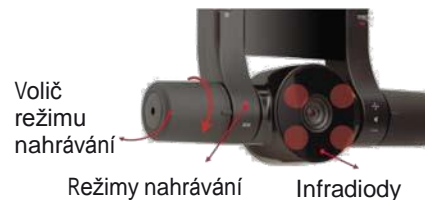


Vložte paměťovou SD kartu, připojte napájení a záznam videa oběma kamerami bude zahájen. Rozsvítí se červené světlo a během 3–7 s začne blikat modrá LED dioda REC. **Hlasová instrukce: Indoor recording is selected. Recording begins.**

▪ Pokud chcete vyjmout SD kartu, vyčkejte, dokud LED dioda úplně nezhasne, abyste předešli poškození karty.

V případě dopravní nehody kameru vypněte, vyjměte SD kartu a uschovejte ji mimo přístroj. (Jinak by mohlo dojít k přemazání záznamu nehody. K datům obsahujícím záznam je třeba přistupovat jako k důkaznímu materiálu.)

## aktivace vnitřní kamery



Kamera je vybavena čtyřmi infradiodami, které umožňují noční nahrávání. Po připojení přístroje k napájení vnitřní kamera automaticky zahájí záznam. Chcete-li záznam vnitřní kamery vypnout, pootočte levým voličem směrem dolů. Chcete-li nahrávání vnitřní kamerou opět aktivovat, pootočte levým voličem směrem nahoru.

**Hlasové instrukce: Indoor recording is deselected, Recording begins.**

## Záznam vnější kamerou



Kamera snímá prostor před vozidlem

Kamera pro záznam prostoru před vozidlem. Rozlišení 1,3 Mpx a úhel záběru kamery 120° zaručují nejvyšší obrazovou kvalitu.

## kontinuální nahrávání během parkování

(Kabel pro trvalé připojení k napájení se dodává samostatně.)

▪ Pokud je kamera trvale připojená k napájení, lze ji využít pro kontinuální 24 h nahrávání. Funkce pro monitorování stavu autobaterie kameru odpoj v případě, že by hrozilo vybití baterie. Instalaci trvalého napájení by měl provést odborný servis. V opačném případě může dojít k poškození kamery nebo elektroinstalace vozidla.

▪ Aby bylo kontinuální nahrávání během parkování možné, kabel pro trvalé napájení musí být připojen v pojistkové skříňce ke zdroji nepřetržitého napájení. Funkce pro monitorování stavu autobaterie kameru odpoj před vybitím baterie, pokud však vozidlo parkuje po dlouhou dobu, baterie se může přesto vybit.

▪ Při využívání funkce kontinuálního nahrávání zvolte vhodnou velikost paměťové SD karty. Záznam se postupně ukládá na SD kartu, dokud není kapacita karty zaplněna. Jakmile je karta plná, ukládání záznamu pokračuje přepisováním dříve zaznamenaných dat. Může tak dojít k přemazání dřívějšího záznamu autonehody a také vyhledávání konkrétního úseku záznamu může být obtížné, pokud data zabírají celou kapacitu karty.

▪ Spotřeba: 1,5 W při napájení 12 V stejnosm.

## nouzový ruční záznam



### Ovladač ručního uložení záznamu

Chcete-li záznam uložit jako Událost (Event) pootočte levým voličem nahoru.

Hlasová instrukce: **Starting to record.**

## nastavení hlasitosti hlasových instrukcí



### Ovládání hlasitosti hlasových instrukcí

Hlasitost hlasových instrukcí lze nastavit v rozmezí úrovní 1–5.

Hlasitost hlasových instrukcí se nastavuje pootočením pravého voliče směrem k symbolům (+) nebo (-).

## reproduktor



### Reproduktor

Volba a nastavení jednotlivých funkcí je doprovázeno snadno srozumitelnými a přívětivými hlasovými instrukcemi. Věnujte prosím těmto instrukcím pozornost. Hlasitost hlasových instrukcí lze nastavit v rozmezí úrovní 1–5.

## GPS systém



### Informace o poloze vozidla

GPS modul, který je součástí přístroje umožňuje zaznamenávat informace o poloze vozidla.

\* GPS modul využívá stejnou frekvenci jako navigace a rádio; v některých případech proto může docházet k rušení.

## Výmaz záznamů

2. Volič ručního záznamu



1. Volič hlasitosti

### Výmaz uložených dat

Funkce umožňuje vymazat veškeré normální záznamy (N), záznamy z ručního nahrávání (B) i záznamy uložené jako Události (E).

#### 1. Výmaz voličem hlasitosti

(Tuto funkci lze využít pouze zazněla-li hlasová instrukce „Data will be deleted due to insufficient memory“ - výmaz dat z důvodu zaplnění karty).

Aktivace funkce: Pootočte voličem hlasitosti směrem dolů k symbolu (-).

Hlasová instrukce: **All data will be deleted, Please wait for a few minutes to complete, Data deletion is complete.**

#### 2. Výmaz voličem ručního nahrávání

(Tuto funkci lze využít kdykoliv).

Aktivace funkce: Pootočte voličem ručního nahrávání směrem nahoru k symbolu (+) a podržte po dobu tří sekund.

Hlasová instrukce: **All data will be deleted, Please wait for a few minutes to complete, Data deletion is complete.**

## Přehrávání na obrazovce

Nahrané záznamy lze kdykoliv přehrát na libovolném displeji nebo televizoru s AV vstupem.



- 1) Sejměte gumovou krytku na pravém boku přístroje a zapojte TV kabel do zdířky.
- 2) Připojte napájení a zároveň držte levý volič v poloze O.
- 3) Nejprve se přehraje nejnovější videozáznam. S každým pootočením voliče k symbolu (-) zahájíte přehrávání staršího záznamu (nejprve vždy z přední kamery a poté z vnitřní).

## nastavení citlivosti



### Nastavení citlivosti senzoru zrychlení

(G-senzor zaznamenává nárazy, zrychlení i zpomalení vozidla)

Aktivace funkce: S vypnutým přístrojem podržte volič hlasitosti pootočený k symbolu (-) a připojte napájení.

Hlasová instrukce: **Entering to the sensitivity control mode, The current sensitivity is 3, Control with the switch.**

Pootočení voliče k symbolu (+) zvýší citlivost na úroveň 4 nebo 5, zatímco pootočení k symbolu (-) sníží citlivost senzoru na úroveň 2 nebo 1. Po nastavení ukončete režim nastavování pootočením voliče ručního nahrávání směrem dolů.

Hlasová instrukce: **Exiting from the sensitivity control mode.**

Nastavení citlivosti senzoru je dokončeno.



## TV výstup

Nahrávaný obraz můžete v reálném čase zobrazovat například na navigaci (výstup je kompatibilní s normami PAL a NTSC).

- 1) Sejměte gumovou krytku na pravém boku přístroje a zapojte TV kabel do zdířky.
- 2) Aktivace funkce: S vypnutým přístrojem podržte volič hlasitosti pootočený k symbolu (+) a připojte napájení.

Hlasové instrukce: **Entering to the installation mode, AV OUT is selected, Indoor recording is selected, Recording begins.**

- 3) TV výstup se deaktivuje jakmile odpojíte napájení.

Hlasová instrukce: **Exiting from the installation mode.**



## indikace stavu přístroje

Status	LED		Hlasová instrukce
	Vlevo (napájení)	Vpravo (stav)	
Zapnuto			In-car recording is selected, Start recording.
Není vložena SD karta			Could not find storage media.
Není dostatek místa na kartě			Lack of storage space.
Karta nerozpoznána			Failed to recognize storage media.
Režim instalace			Starting internal recording
Režim nastavení citlivosti			You are in sensitivity adjustment mode.
Ukládání události (Event)			Recording will begin.
Normální záznam			Recording will begin.
GPS signál přijat			Location information has been detected.
Nelze zachytit GPS signál			This is shadowed area.
Zrušen 2 kanálový videozáznam (vnitřní kamera vypnuta)			In-vehicle recording is released.
Jiná chyba (než napájení)			

LED dioda bliká LED dioda svítí

## instalace přehrávače



- 1 Poklepejte na soubor Setup.exe uložený na paměťové SD kartě



- 3 Klepněte na tlačítko Next (Další)



- 2 Instalace proběhne automaticky



- 4 Klepněte na Finish (Dokončit)

## odebrání přehrávače



V okně pro odebrání programů vyberte příslušný program a stiskněte klávesu Delete. Potvrďte odebrání programu.

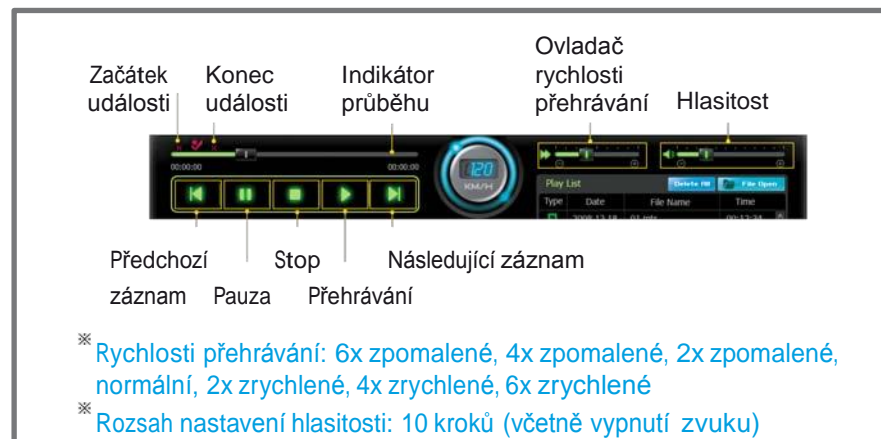
# ovládání přehrávače

## ※ Systémové požadavky:

- Processor: Pentium 1GHz a vyšší
- Paměť: 512 MB RAM a více
- Pevný disk: 500 MB a více

## ※ Podporované operační systémy:

- Win98 / ME
- XP
- VISTA (částečná kompatibilita)



Ukazatel rychlosti

G-senzor osy X, Y, Z



Rychlost vozidla



Mapa

Satelitní mapa



- Vestavěný G-senzor umožňuje detekci nárazů, zrychlení i brzdění a jejich automatický záznam a ukládání.
- Ukládá data ve třech osách (X, Y, Z), hodnoty zrychlení a GPS data (X pro směr vpřed/vzad, Y pro směr vlevo a vpravo, Z pro změny výšky).
- Přetížení detekované G-senzory umístěnými vertikálně, horizontálně a ve směru vpravo-vlevo je převáděno na numerickou hodnotu a slouží k indikaci směru jízdy, zatáčení a velikosti a směru nárazu při případné nehodě.

Doporučujeme při přehrávání záznamů používat funkci „Map View“, která umožňuje zobrazovat trasu vozidla v aplikaci Google Map. Funkce „Map View“ je dostupná pouze při připojení k internetu. Funkce „Map View“ umožňuje sledovat trasu vozidla na klasické či satelitní mapě.

## seznam videozáznamů

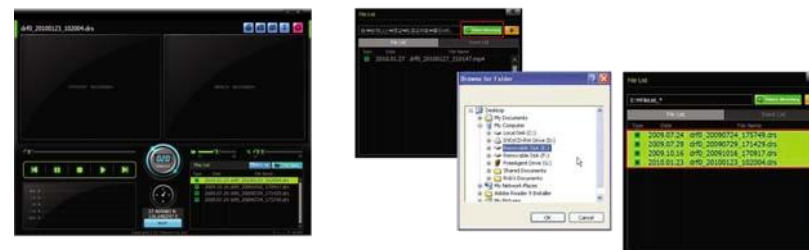


Vymazat seznam přehrávaných videozáznamů

- 1 Výběr umístění souborů/složky
- 2 Přehrávání vybraného souboru s videozáznamem. Pokud zvolíte více souborů, budou všechny přidány do seznamu videozáznamů k přehrávání.
- 3 Seznam souborů nebo událostí (Event)
  - ※ Pokud jsou v daném umístění nějaké videozáznamy, zobrazí se jejich seznam v modrém rámečku.
  - ※ Pokud G-senzor zaznamená velký otřes nebo pokud uživatel ručně označí nahrávku jako událost, jsou tato data v souladu s nastavením přístroje chráněna před přepsáním.
  - ※ Chráněná data nejsou přepisována a jsou uložena dokud nedojde k odebrání jejich ochrany.
  - ※ Zatímco se přehrává videozáznam ze seznamu vybraných souborů, je možné v seznamu počíhat mezi jednotlivými položkami.  
Zatímco se přehrává videozáznam ze seznamu vybraných událostí, je možné v seznamu počíhat mezi jednotlivými položkami.

## Přehrávání záznamů

### Volba souboru k přehrávání



- Volba umístění souborů** ▶ Zvolte přenosný disk (paměťovou SD kartu).  
**Otevření souboru** ▶ Zvolte umístění souboru ▶ Zvolte příslušný disk ▶  
 Potvrďte ▶ Zvolte soubor s videozáznamem, který chcete přehrát a klepněte na tlačítko [ ].  
 Záznamy událostí (E) i normální záznamy (N) jsou seřazeny podle času vzniku.

Poklepejte na video, obraz se zvětší



Vybraný soubor je přidán do seznamu přehrávaných videozáznamů (Playlist). Zvolte v seznamu videozáznam, který chcete přehrát, a klepněte na tlačítko [ ].

Chcete-li náhled zvětšit, poklepejte na okno s přehrávaným videem z přední nebo vnitřní kamery.

# typy videozáznamů

Záznamy jsou ukládány ve třiminutových souborech dle času a data, aby v nich bylo snadné vyhledávat. Soubory jsou zároveň označeny písmenem: **N** pro normální záznam, **E** pro událost (Event), tedy náraz nebo nehodu a **B** pro nouzové záznamy z ručního nahrávání (Button).

**N** 2010.06.16 drf0\_20100616\_122551.drs

- drf0: záznam z vnitřní kamery.
- drf1: záznam z přední kamery.
- drf formát: vždy je nutné zachovat oba soubory (drf0 i drf1), jinak jejich přehrání v programu MCDVR-120/130 nebude možné.

20100616\_122551.drs

Názvy jsou tvořeny rokem, měsícem, dnem, hodinou a sekundou.

**N** 2010.06.16 drf0\_20100616\_122551.drs

## Normální záznam (N)

Normální záznamy jsou ukládány ve třiminutových souborech dle času a data, aby v nich bylo snadné vyhledávat. Pokud na kartě dochází místo, nejstarší soubory jsou postupně mazány, aby uvolnily místo novým záznamům.

## Zabezpečení programu



Vymazat všechny playlisty



Pole pro vložení hesla

※ Pokud v nabídce nastavení zadáte bezpečnostní heslo, budete před spuštěním programu vyzváni k jeho zadání.

## **E** Záznam Události (E)

Videozáznamy nárazů nebo nehod jsou ukládány v Seznamu událostí.

## **B** Nouzový ruční záznam (B)

Ruční záznam: V případě potřeby lze normální záznam označit jako Nouzový ruční záznam (B) – pootočením levého voliče směrem nahoru. Nouzové ruční záznamy jsou ukládány v seznamu Událostí.

## Prohlížení událostí



Pro snazší vyhledávání konkrétní nahrávky lze také kromě prohlížení všech souborů se záznamy prohlížet pouze Události, tedy soubory označené písmeny **E** nebo **B**.

# Možnosti a nastavení

Přehrávač záznamů spustíte poklepáním na ikonu MCDVR-120/130.



## Tisk



- Funkce tisku obrazovky / okamžitého tisku



## Verze firmwaru



- Verze firmwaru
- Verze softwaru



## Uložení souboru



- Soubor lze do PC uložit i během přehrávání záznamu.
- Soubor je převeden do formátu mp4 a uložen.



## Snímek obrazovky



- Slouží k sejmutí obrazovky. Snímek je poté uložen jako soubor na pevný disk.



## Nastavení přehrávače



- G-senzor Control: Nastavení G-senzoru**  
 Slouží k nastavení citlivosti G-senzoru, který detekuje nárazy do vozidla. Čím vyšší číslo na stupnici, tím vyšší citlivost: 1 je nejnižší citlivost, 5 nejvyšší.  
 S ohledem na konkrétní nastavenou citlivost některé Události nemusí být během parkování zaznamenány.  
 Nastavte proto citlivost senzoru tak, aby odpovídala potřebám vozu a řidiče.

- Password Setting: Nastavení hesla**  
 Přístup k přehrávání záznamů může být chráněn heslem.

- Uložení nastavení:**  
 Nastavení vč. hesla se ukládá na přenosný disk.



- Number of Vehicle: Registrační číslo**  
 Registrační číslo vozidla lze také uložit na přenosný disk.

- Hlasitost přehrávání**  
 Hlasitost přehrávání lze nastavit v rozsahu 10 úrovní. Úroveň 1 představuje úplné ztišení (Mute), úroveň 10 nejvyšší hlasitost.



## aktualizace firmwaru

- 1 Vyjměte SD kartu z přístroje a vložte ji do čtečky paměťových karet.
- 2 Zapojte čtečku do USB portu vašeho počítače.
- 3 Zkopírujte soubor s aktualizací do složky Firmware na paměťové SD kartě.
  - Pokud se taková složka na SD kartě nenachází, vytvořte zde novou složku a přejmenujte ji na Firmware. Soubor s aktualizací pak přepokopírujte do ní.
- 4 Vložte SD kartu do přístroje a připojte napájení. Proběhne automatická aktualizace firmwaru.



### Upozornění

Během aktualizace firmwaru neodpojujte napájení přístroje ani nevyjímáte SD kartu.

## technické parametry

Klasifikace	Odběr	Hmotnost	Rozměry (šxdxv)	Praovní teplota
Jednotka	1,5 W	93 g	124 x 108 x 25	-20°C ~ +70°C
Kamera	GPS	G-senzor	Typ paměti	
2x 1,3 Mpx CMOS digitální snímač	Interní GPS modul	Interní 3D „G“ senzor	SD karta	
Záznam hlasu	Událost	Rozlišení	Napájení	
Interní mikrofon	Ručně, senzor	640 x 480 / 24 fps	12V ~ 24V stejnosm. (cig. zapalovač)	

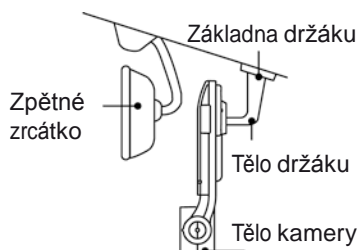
# instalace kamery

## Obsah balení

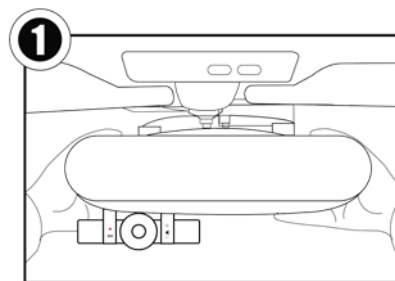
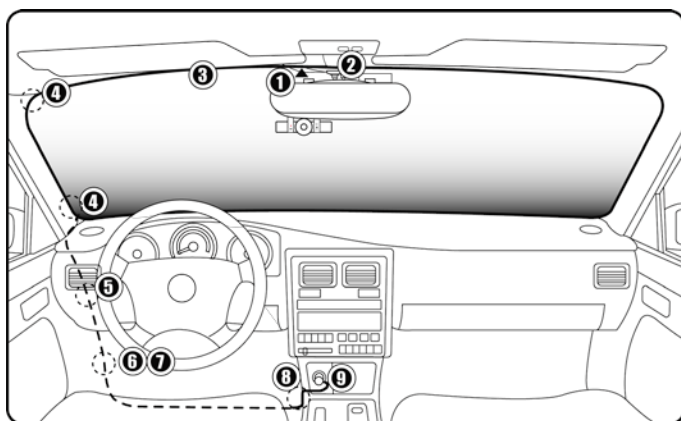


## Rady pro instalaci přístroje

Přístroj instalujte v souladu s následujícím návodem.  
 Berte prosím v potaz, že v případě instalace napájení natrvalo na napájecí vodiče automobilu může při neopatrné deinstalaci dojít k jejich poškození.  
 Pokud použijete oboustrannou lepicí pásku, otřete nejprve povrch suchým hadříkem.

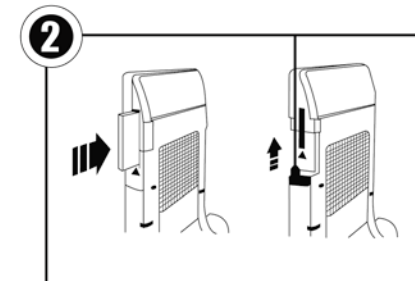


## Postup instalace



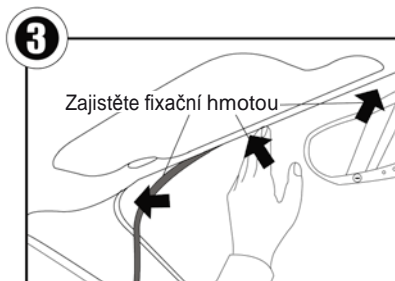
Sejměte fólii z oboustranné pásky na držáku těla kamery. Přilepte držák za zpětné zrcátko tak, aby objektiv kamery dosahoval pod zrcátko viz *obrázek 1*.

※ Několikrát silně přitlačte na základnu držáku, aby bylo jisté, že samolepicí páska dobře drží.



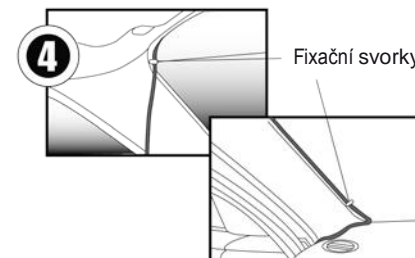
Vložte SD kartu do slotu na boku přístroje, kartu zajistěte a připojte napájení do zdířky pod kartou.

※ SD kartu zasuňte do slotu před připojením napájení.



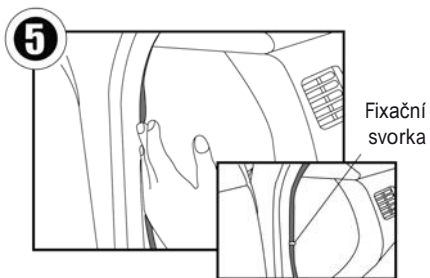
Vtlačte napájecí kabel do mezery mezi čelním sklem a polstrováním střechy. Pokud by kabel byl příliš volně držen, zajistěte jej dodávanou fixační hmotou (na třech místech).

※ V některých typech vozů nelze fixační hmotu použít.

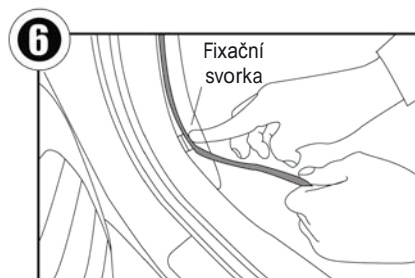


Pokračujte v zatlačování kabelu i po straně čelního skla (tenký plastový předmět, např. kreditní karta, vám může práci velmi usnadnit. Pokud mezi sklem a ostěním není žádná mezera, upevněte kabel na dvou místech pomocí kovových fixačních svorek a oboustranné lepicí pásky.

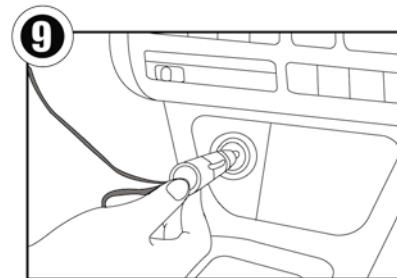
※ Před nalepením pásky na sklo očistěte veškerý prach a nečistoty.



Otevřete dveře u řidiče a zastrkejte kabel do mezery mezi palubní deskou a rámem. Pokud je mezera příliš úzká, upevněte kabel pomocí kovové fixační svorky a oboustranné lepicí pásky.



Připevněte kabel vedený podél rámu dveří dodávanou fixační svorkou.



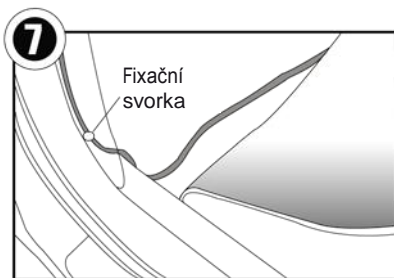
Zapojte zástrčku na napájecím kabelu do zásuvky cigaretového zapalovače v palubní desce automobilu.

### Kontrola instalace

Nastartujte motor a pokud se rozsvítí LED dioda na levé straně přístroje, instalace je v pořádku dokončena.

Pokud se LED dioda nerozsvítí, zkontrolujte provedení zapojení.

Zkuste také vyčistit nečistoty a prach ze zásuvky cigaretového zapalovače.



Odhrňte koberec a vedte napájecí kabel pod ním ke středovému panelu mezi řidičem a spolujezdcem



Připevněte napájecí kabel ke konstrukci středového panelu pomocí fixační svorky a oboustranné lepicí pásky. Tím je instalace dokončena.

### Bezpečnostní opatření

- Neupevňujte prosím přístroj, ani nenastavujte hlasitost za jízdy, mohlo by dojít k dopravní nehodě.
- Pokud z cigaretového zapalovače vychází kouř nebo zápach spáleniny, okamžitě přístroj odpojte a kontaktujte servisního technika.
- Nečistoty a prach v cigaretovém zapalovači mohou způsobit požár. Zásuvku zapalovače proto pravidelně čistěte.
- Pravidelně se také ujistěte, že kamera je řádně připevněna k držáku a držák k čelnímu sklu. Vibrace mohou kameru uvolnit a padající kamera by mohla způsobit zranění nebo škodu na majetku.
- ※ Dodavatel ani výrobce nenesou žádnou zodpovědnost za dopravní nehody uživatelů kamery.

