

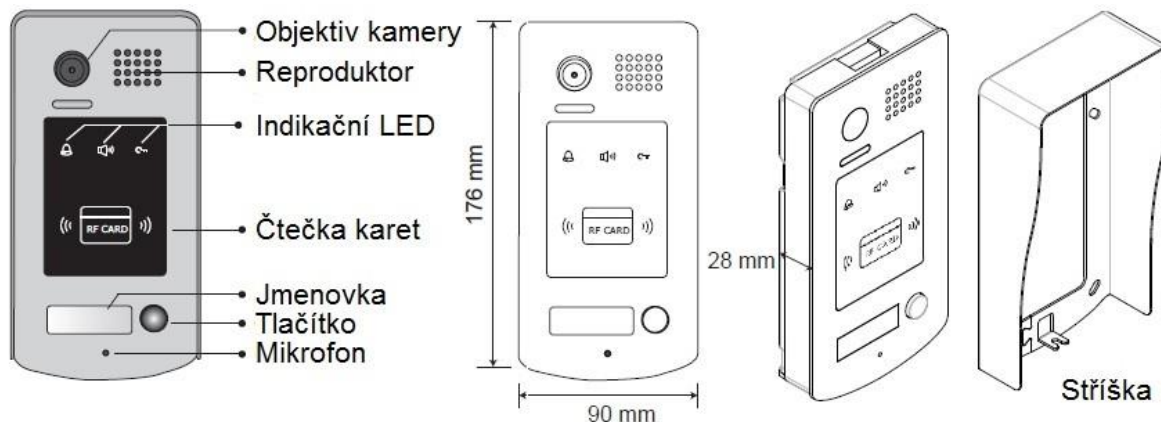
# DPC-D244-R DPC-D244-FR

2-drátová dveřní stanice



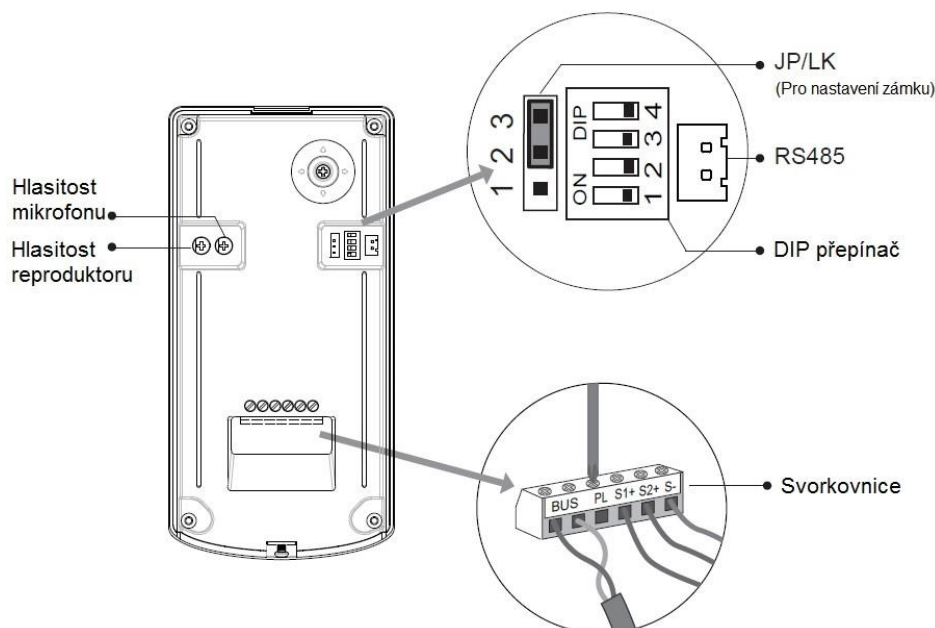
Uživatelský manuál

## Mechanické části a jejich funkce



## Montáž

### Připojení kabelů



**JP/LK:** Přepínač typu ovládaní zámku, interní napájení/ovládacím relé

**DIP přepínač:** Adresa dveří jednotky, až 4 adresy

**RS485:** Připojení k PC

**MIC:** Nastavení citlivosti mikrofonu

**SPK:** Nastavení hlasitosti reproduktoru

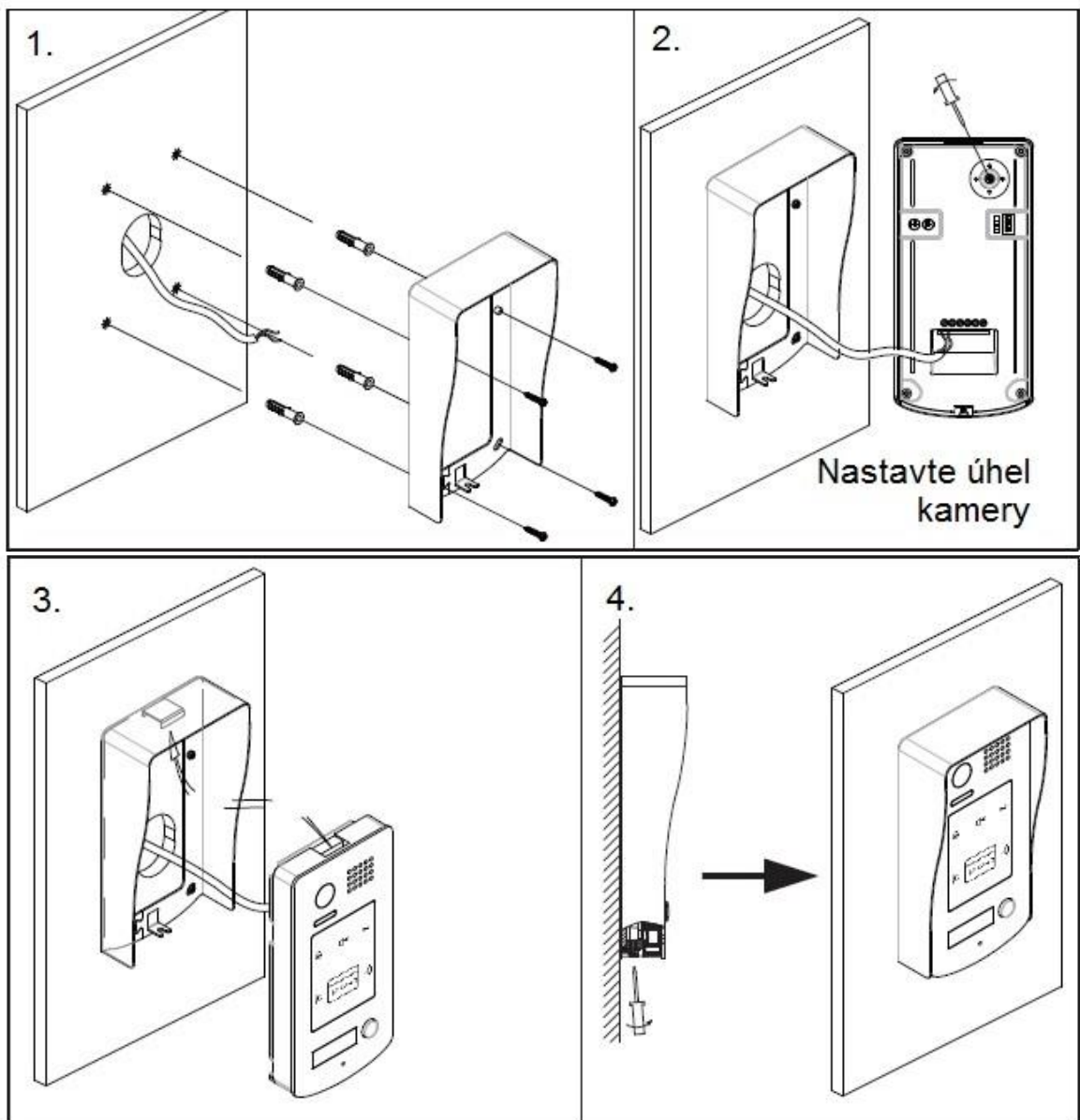
### Hlavní port pro připojení DJ:

**BUS:** Připojení k nepolarizované sběrnici

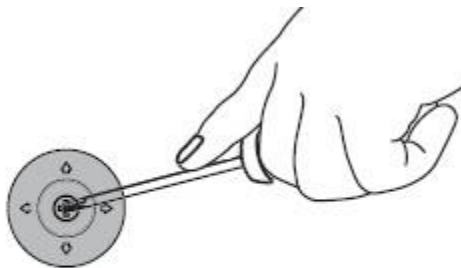
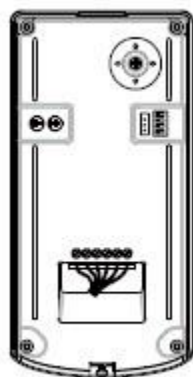
**PL:** Vstup externího napájení zámku. Připojte + zdroje

**S1+, S2+:** Výstup (+) interního napájení 1. a 2.zámku,

**S-:** Výstup (-) interního napájení zámků. V případě zapojení externího zdroje S- nebude zapojeno



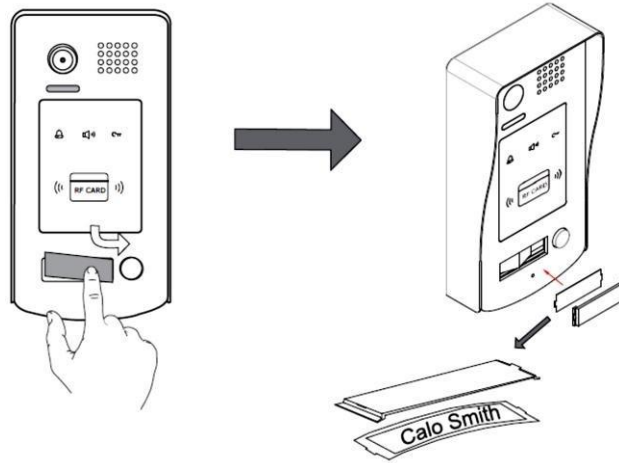
### Nastavení úhlu kamery



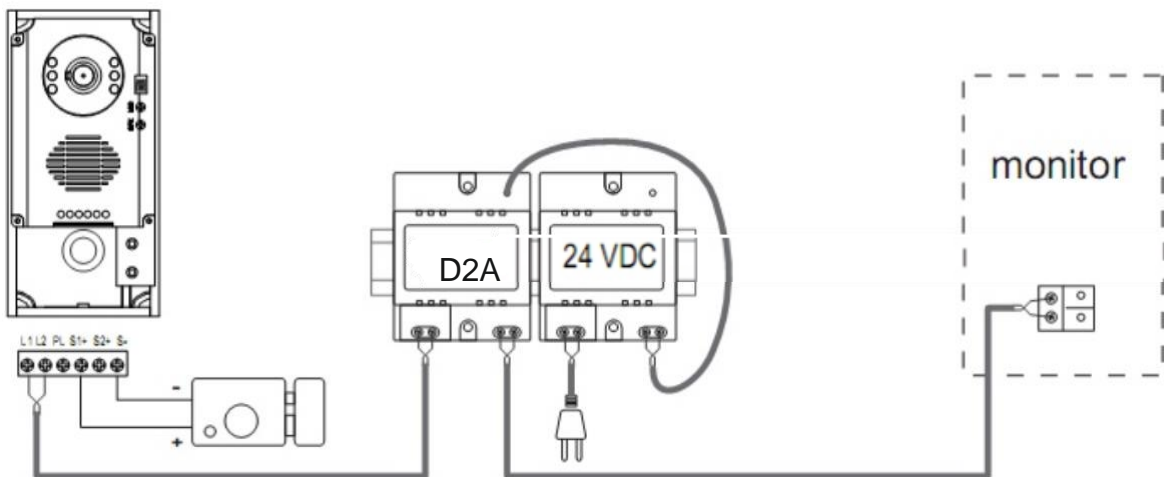
šroubovákem uvolníte šroub a nastavte požadovaný úhel kamery. Šroub po té znovu utáhněte

## Montáž jmenovky

Podle náčrtu oddělte plastový kryt (stlačte a poposuněte plast pod kryt jednotky), vložte jmenovku a s krytem ji zastrčte zpět.



## Základní zapojení

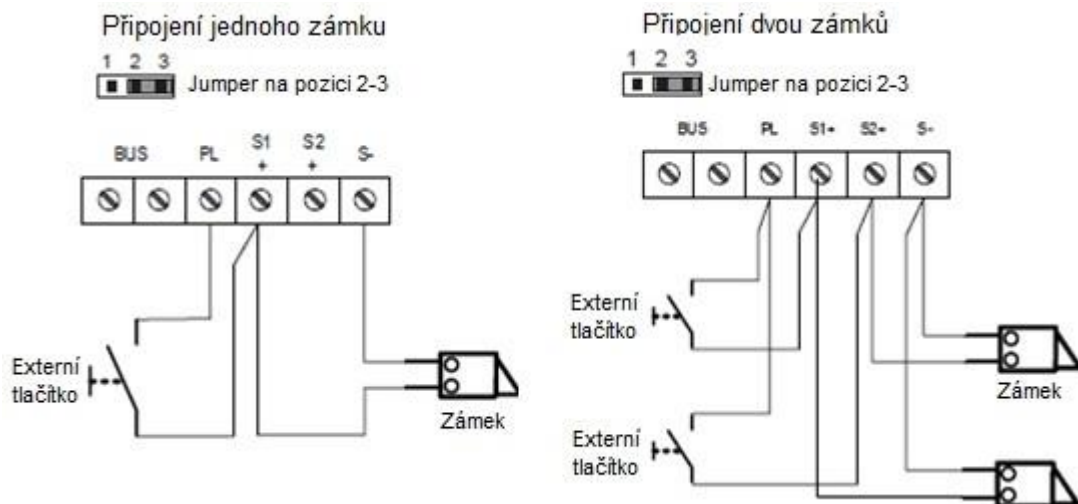


## Připojení elektrického zámku

### Otevírání zámku s použitím vnitřního zdroje

Zámek musí být v tomto případě typu NC (k otevření nutné připojit napájení), max. 12 Vdc, 250 mA.

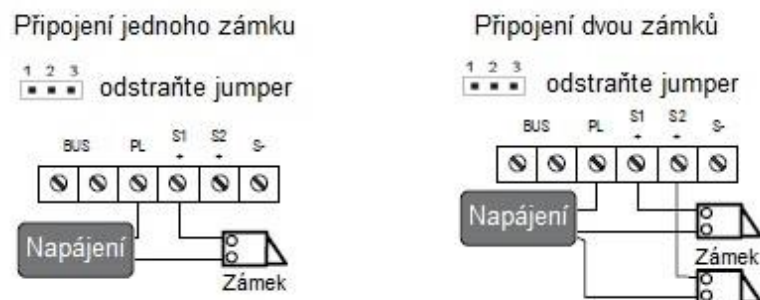
Na monitoru musí být nastaven Unlock Mode na 0 (tovární nastavení).



### Otevírání zámku pomocí relé, s použitím externího zdroje

Externí zdroj musí být volen podle typu zámku, k relé dveřní jednotky lze připojit stejnosměrné nebo střídavé napájení max 24 V/3 A. Před připojením napájení musí být jumper JP/LK odpojen.

Mód odemykání musí být nastaven podle druhu zámku: NC (Odemknutí připojením napájení) Unlock Mode =0 / NO (Odemknutí odpojením napájení) Unlock Mode =1.



## Nastavení zámku v monitoru

Odvíjí se podle typu monitoru. Např.:

a)

Menu – Nastavení – Rozšířené nastavení – Heslo 2008 – Informace – Stlačte tlačítko zámku na monitoru na dobu asi 3 sek, potom nastavte:

režim Unlock Mode pro nastavení typu relé NO

nebo NC Unlock Time pro požadovaný čas otevření zámku

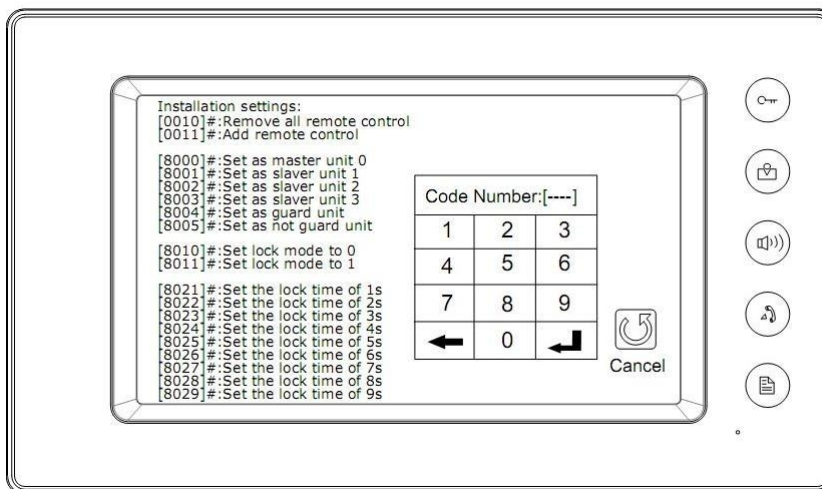
Unlock Menu pro zviditelnění nebo zakázání 2. zámku

Nastavení se uloží ihned automaticky po zadání. Není potřeba speciálně ukládat.

b)

Menu – dlouhé podržení loga XtendLan – hardwarová nastavení – dlouhé stisknutí kdekoli na ploše

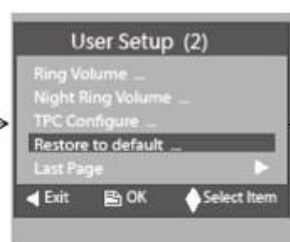
– další nastavení - funkce se nastavují v systémovém menu kódem:



1. V hlavním menu klikněte na Nastavení



2. Přejděte na další stránku.



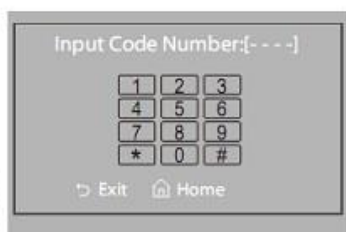
3. klikněte na výrobní Nastavení

```

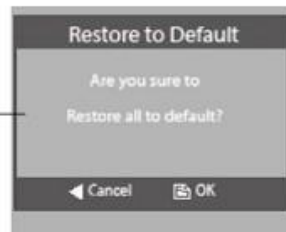
[8000]#:Set as master unit 0
[8001]#:Set as slaver unit 1
[8002]#:Set as slaver unit 2
[8003]#:Set as slaver unit 3
[8004]#:Set as guard unit
[8005]#:Set as not guard unit

[8010]#:Set lock mode to 0
[8011]#:Set lock mode to 1

[8021]#:Set the lock time of 1s
[8022]#:Set the lock time of 2s
[8023]#:Set the lock time of 3s
[8024]#:Set the lock time of 4s
[8025]#:Set the lock time of 5s
[8026]#:Set the lock time of 6s
[8027]#:Set the lock time of 7s
[8028]#:Set the lock time of 8s
[8029]#:Set the lock time of 9s
    
```



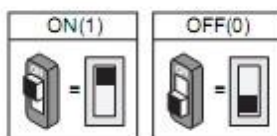
5. Vložte 4-místný číselný kód a potvrďte mřížkou



4. Tlačítko UNLOCK podržte 3 sec. Pozor, nestlačte potvrzující OK!!!

c)

## DIP přepínače na dveřní jednotce



Použijte na adresování jednotlivých dveřních jednotek zapojených v systému (max 4ks)

Bity	DIP	Popis
Bit1 a Bit2 Nastavení adresy dveřní jednotky		Základní nastavení pro první dveřní jednotku
		Nastavení pro druhou jednotku
		Nastavení pro třetí jednotku
		Nastavení pro čtvrtou jednotku
Bit3		Aktivace alarmové funkce. S2+ a S- konektory jsou pro připojení alarmu. V případě využití aktivní funkce alarmu zajistěte, aby ke svorkám nebyl připojen druhý elektrický zámek
		Funkce alarmu neaktivní
Bit4		Nepoužité

Druhé relé lze využít jako alarmový kontakt. V případě zadání deseti neplatných přístupových karet, sepne relé kontakt na 1 minutu, zároveň se na minutu rozsvítí modrá LED a bude znít bzučák.

V případě že DIP 3 je vypnutý, lze relé standardně použít jako druhý kontakt pro spínání zámku.

## Registrace bezkontaktních ID karet/klíčenek

### Základní údaje

Do zařízení lze registrovat až 1000 RFID (EM) 125kHz karet

V zařízení jsou přibaleny dvě Master karty. Jedna Master karta pro přidávání ID karet a jedna Master karta pro mazání karet. Při registraci nové Master karty se automaticky smaže předchozí Master karta. Vzdálenost při čtení karet je 3 až 5 cm.

Tyto Master karty jsou potřebné pro manuální přidávání a odebrání uživatelů





## **Přidání uživatelské karty s kontrolou prvního zámku**

Přiložte Přidávací Master kartu (ADD)

Stav: červená svítí, modrá nesvítí a zazní dlouhé krátké pípnutí

Přikládejte jednotlivé karty za sebou

Stav: červená bliká, modrá nesvítí, vždy zazní krátké pípnutí

Po načtení všech karet přiložte opět Přidávací Master kartu (ADD)

Stav: červená nesvítí, modrá nesvítí, krátké pípnutí a dlouhé pípnutí

(po nečinnosti se čtečka vrátí do klidového stavu sama po 15 vteřinách)

## **Přidání uživatelské karty s kontrolou obou zámků**

Přiložte Přidávací Master kartu (ADD)

Stav: červená svítí, modrá nesvítí a zazní dlouhé a krátké pípnutí

Stiskněte tlačítko zvonku, následně přikládejte jednotlivé karty

Stav: červená bliká, modrá nesvítí, vždy zazní dlouhé pípnutí

Po načtení všech karet přiložte opět Přidávací Master kartu (ADD)

Stav: červená nesvítí, modrá nesvítí, krátké pípnutí a dlouhé pípnutí

(po nečinnosti se čtečka vrátí do klidového stavu sama po 15 vteřinách)

## **Smazání uživatelské karty:**

Přiložte Odebírací Master kartu (DELETE)

Stav: červená nesvítí, modrá svítí a zazní dlouhé a krátké pípnutí

Přikládejte karty, které mají být smazány

Stav: červená nesvítí, modrá bliká, vždy zazní dlouhé pípnutí

Po odebrání všech karet přiložte opět Odebírací Master kartu (DELETE)

Stav: červená nesvítí, modrá nesvítí, krátké pípnutí a dlouhé pípnutí

(po nečinnosti se čtečka vrátí do klidového stavu sama po 15 vteřinách)

## **Smazání všech karet:**

Přiložte Odebírací Master kartu (DELETE)

Stav: červená nesvítí, modrá svítí a zazní dlouhé a dlouhé pípnutí

Přiložte Přidávací Master kartu (ADD)

Stav: červená nesvítí, modrá nesvítí, zazní dlouhé pípnutí

Přiložte opět Přidávací Master kartu (ADD)

Stav: červená nesvítí, modrá nesvítí, zazní 4krátké pípnutí a 1 dlouhé pípnutí

(po nečinnosti se čtečka vrátí do klidového stavu sama po 15 vteřinách)



## **Autorizace nových Master karet**

K zařízení jsou přiloženy dvě Master karty (přidávací ADD a odebírací DELETE). Jakákoliv uživatelská karta může být změněna na Master kartu. Při registraci nové Master karty je předchozí automaticky neplatná.

DIP4 umístěný na zadní straně postupně během max. 3s přepněte 3x za sebou do polohy ON (vypnout-zapnout- vypnout-zapnout- vypnout-zapnout)

Stav: červená svítí, modrá svítí a zazní dlouhé a krátké pípnutí

Přiložte novou kartu, která se stane Přidávací Master kartou

Stav: červená nesvítí, modrá svítí, zazní dlouhé pípnutí

Přiložte další novou kartu, která se stane Odebírací Master kartou

Stav: červená nesvítí, modrá svítí, zazní dlouhé pípnutí

(po nečinnosti se čtečka vrátí do klidového stavu sama po 10 vteřinách)

## **Odemykání**

Po přiložení registrované karty k zařízení se rozsvítí LED (pro první zámek červená, pro druhý modrá), zazní pípnutí a zámek se otevře.

V případě, že je karta nastavena na otvírání pouze prvního zámku, rozsvítí se červená LED dioda, zazní pípnutí a otevře se pouze první zámek.

V případě, že karta může ovládat dva zámky, začne po přiložení blikat červená i modrá LED dioda na dobu 1,5 s. Pokud se během této doby stiskne tlačítko zvonku otevře se druhý zámek. V opačném případě se po 1,5 sekundě automaticky otevře první zámek

Při přikládání platné karty se ozve jedno dlouhé pípnutí a LED svítí.

Při přikládání neplatné karty, se ozvou 3 pípnutí.

## **Technická specifikace**

Proudový odběr:	60 mA při nečinnosti, 200 mA v aktivním režimu
Doba otevření zámků:	1 až 99 s
Napájení el. zámku:	12 VDC, 300 mA
Montáž:	povrchová montáž
Pracovní teplota:	-10°C až +45°C
Rozměry:	176x90x28 mm